



**PROGRAMA DE MANEJO DEL FUEGO
SCI-300
INTERMEDIO DEL SISTEMA DE
COMANDO DE INCIDENTES**



UNIDAD 3: MANDO UNIFICADO



Unidad 3: Mando Unificado

Programa de Manejo del Fuego

CURSO SCI-300 INTERMEDIO DEL SISTEMA DE COMANDO DE INCIDENTES



Unidad 3: Mando Unificado

Programa de Manejo del Fuego

Objetivos de la Unidad

- Definir e identificar las principales características del Mando Unificado.
- Describir cómo el Mando Unificado funciona en un incidente multijurisdiccional o multiagencia.
- Enlistar las ventajas del Mando Unificado.
- Dada una situación simulada, demostrar los papeles y relaciones de reporte bajo un Mando Unificado que involucra agencias dentro de la misma jurisdicción y bajo condiciones multijurisdiccionales.

Sus Notas

Programa de Manejo del Fuego

Antecedentes del Mando Unificado

¿Cómo puede organizarse para incidentes que cruzan las líneas jurisdiccionales o exceden la responsabilidad de una agencia individual?

Programa de Manejo del Fuego

Dos Soluciones

Las opciones incluyen:

- Dividir el incidente geográficamente o funcionalmente para que cada jurisdicción o agencia pueda establecer su propia organización del SCI.
- Crear una estructura de incidente del SCI única con un proceso integrado para un acercamiento de múltiples jurisdicciones y agencias efectivo y responsable.

Sus Notas

Unidad 3: Mando Unificado

Programa de Manejo del Fuego

Definición de Mando Unificado

Como un esfuerzo de equipo, el Mando Unificado le permite a todas las agencias con autoridad jurisdiccional o responsabilidad funcional del incidente proporcionar dirección de manejo de manera conjunta a un incidente a través de un conjunto común de objetivos y estrategias y un único Plan de Acción del Incidente (PAI).

Cada agencia participante mantiene su autoridad, responsabilidad y contabilidad individual.

Programa de Manejo del Fuego

Mando Unificado

- Le permite a todas las instancias con responsabilidad manejar un incidente en conjunto y establecer un conjunto común de objetivos y estrategias del incidente.
- Le permite a los Comandantes de Incidente tomar decisiones en conjunto al establecer una sola estructura de mando.
- Mantiene la unidad de mando. Cada empleado le reporta sólo a un supervisor.



Sus Notas

Programa de Manejo del Fuego

Mando Unificado: Múltiples Jurisdicciones

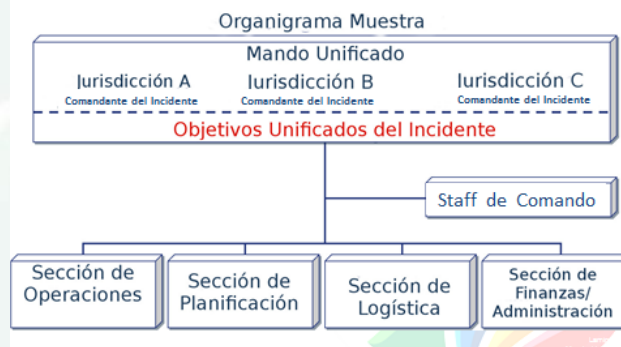
Incidentes que impactan más de una Jurisdicción Política

Ejemplo: Un incendio forestal comienza en una jurisdicción y se mueve dentro de otra jurisdicción. Las agencias respondientes de cada jurisdicción tienen la misma misión (supresión del fuego), y son las líneas políticas y geográficas las que recomiendan la cooperación e involucramiento multiagencias.



Programa de Manejo del Fuego

Incidente Multijurisdiccional



Sus Notas

Mando Unificado: Multiagencias / Jurisdicción Simple

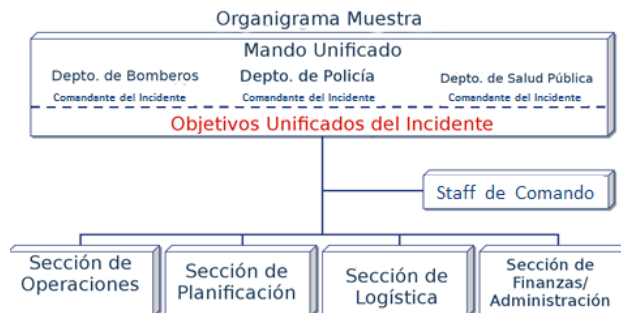
Los Incidentes que involucran Multiagencias / Departamentos dentro de la misma Jurisdicción Política

Ejemplo: Durante un incidente de materiales peligrosos, el departamento de bomberos tiene la responsabilidad de supresión de fuego y rescate, el departamento de policía tiene la responsabilidad de la evacuación y la seguridad en el área, y las agencias de salud pública y otras tienen la responsabilidad de la limpieza del sitio.



Unidad 3: Mando Unificado

Incidente multi-institucional de una sola Jurisdicción



Sus Notas

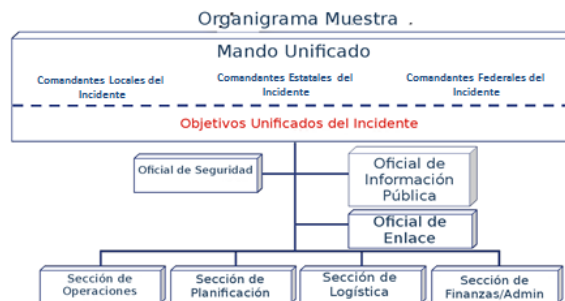
Mando Unificado: Multiagencia/Multijurisdicción

Incidentes que impactan en (o involucran) varias Agencias Políticas y Funcionales

Ejemplo: El clima severo, los terremotos, incendios forestales, algunos eventos especiales, y amenazas terroristas involucran grandes número de agencias locales, Estatales y Federales. Estos incidentes cruzan las líneas políticas e involucran múltiples autoridades funcionales.



Incidente multiagencia/Multijurisdiccional



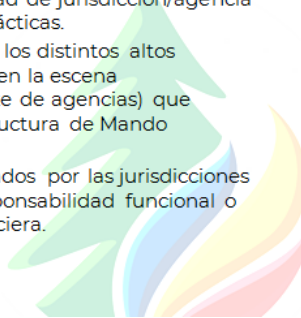
Sus Notas

Programa de Manejo del Fuego

Programa de Manejo del Fuego

Elementos del Mando Unificado (1 de 2)

- **Políticas, Objetivos, Estrategias:** Son establecidas en conjunto por cada autoridad de jurisdicción/agencia antes de las operaciones tácticas.
- **Organización:** Consiste de los distintos altos representantes presentes en la escena (Comandantes de Incidente de agencias) que operan dentro de una estructura de Mando Unificado.
- **Recursos:** Son proporcionados por las jurisdicciones e agencias que tienen responsabilidad funcional o jurisdiccional, legal y financiera.

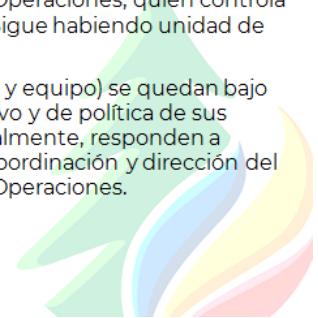


Programa de Manejo del Fuego

Elementos del Mando Unificado (2 de 2)

- **Operaciones:** Son dirigidas por una persona, el Jefe de la Sección de Operaciones, quien controla los recursos tácticos. Sigue habiendo unidad de mando.

Los recursos (personal y equipo) se quedan bajo el control administrativo y de política de sus instancias. Operacionalmente, responden a asignaciones bajo la coordinación y dirección del Jefe de la Sección de Operaciones.



Sus Notas

Programa de Manejo del Fuego

Características del Mando Unificado: Vision General



- Una organización del incidente única e integrada
- Instalaciones Co-ubicadas (compartidas)
- Un conjunto de objetivos del incidente, único proceso de planificación, y Plan de Acción del Incidente
- Staff General integrado
- Proceso coordinado de orden de recursos

Programa de Manejo del Fuego

Organización Simple Integrada del Incidente

En un Mando Unificado:

- Las jurisdicciones y/o agencias se mezclan en un equipo integrado, unificado.
- La mezcla de participantes depende de la ubicación del incidente y el tipo del incidente.
- Los miembros deben funcionar juntos como un equipo.



Sus Notas

Unidad 3: Mando Unificado

Programa de Manejo del Fuego

Construyendo el Trabajo en Equipo

¿Cómo puede construir el trabajo en equipo necesario para el Mando Unificado?



Programa de Manejo del Fuego

Instalaciones Coubicadas (Compartidas)

Un solo Puesto de Comando del Incidente permite que el Mando Unificado mantenga un esfuerzo coordinado.



Sus Notas

Programa de Manejo del Fuego

Proceso unico de Planificación y PAI unico

- La planificación conjunta debe ser iniciada en cuanto dos o más agencias formen un Mando Unificado.
- Este proceso de planificación resulta en un solo Plan de Acción del Incidente (PAI) que se enfoca en prioridades multijurisdiccionales o multiagencia y especifica operaciones tácticas y asignaciones de recursos.

Plan de Acción del Incidente

El proceso de planificación será cubierto en la Unidad 5.

Programa de Manejo del Fuego

La "P" de Planificación y Mando Unificado

El Mando Unificado se reúne:

- Inicialmente para evaluar la situación, fijar prioridades, discutir autoridades, determinar estrategias, y establecer la organización.
- Al inicio de cada período operacional para desarrollar o actualizar objetivos.



Sus Notas

Ayuda para el trabajo: La “P” de Planificación y el Mando Unificado

- La pata de la “P” describe el periodo de respuesta inicial: Una vez que comienza el incidente/evento, los pasos son Notificaciones, Respuesta Inicial y Evaluación, Junta Informativa del Incidente usando el SCI-201, y reunión del Comando Inicial del Incidente (CI)/Mando Unificado.
- En la parte superior de la pata de la “P” se encuentra el principio del primer ciclo de planificación operacional. En esta secuencia circular, los pasos son la reunión del IC/UC para el Desarrollo/Actualización de Objetivos, la reunión del personal de mando y general, la preparación de la reunión de Tácticas, la reunión de Tácticas, preparación para la junta de Planificación, Junta de Planificación, Preparación y Aprobación del PAI, y junta informativa de Operaciones.
- En este punto comienza un nuevo periodo operacional. El siguiente paso es Ejecutar el Plan y Evaluar el progreso, después de lo cual el ciclo comienza otra vez.



Unidad 3: Mando Unificado

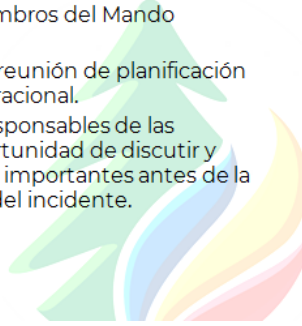
Programa de Manejo del Fuego

Ver ejemplo de la agenda en la siguiente página.

Reunión Inicial de Mando Unificado

La Reunión Inicial de Mando Unificado:

- Incluye a todos los miembros del Mando Unificado.
- Toma lugar antes de la reunión de planificación del primer período operacional.
- Provee a los oficiales responsables de las instancias con una oportunidad de discutir y concurrir en cuestiones importantes antes de la planificación conjunta del incidente.



Sus Notas



Ejemplo: Agenda de la Reunión Inicial del Mando Unificado

<ul style="list-style-type: none">• Declaración de las metas específicas de la jurisdicción/instancia, en base a las siguientes prioridades:<ul style="list-style-type: none">○ #1: Seguridad de la vida○ #2: Estabilización del incidente○ #3: Conservación de la propiedad
<ul style="list-style-type: none">• Presentación de las limitaciones, preocupaciones y restricciones jurisdiccionales.
<ul style="list-style-type: none">• Desarrollo de un conjunto colectivo de objetivos del incidente
<ul style="list-style-type: none">• Establecimiento de un acuerdo sobre prioridades aceptables
<ul style="list-style-type: none">• Adopción de una estrategia o estrategias generales para lograr los objetivos
<ul style="list-style-type: none">• Acuerdo sobre la estructura básica de la organización
<ul style="list-style-type: none">• Designación del Jefe de la Sección de Operaciones mejor calificado y aceptable
<ul style="list-style-type: none">• Acuerdo sobre las designaciones del Staff General
<ul style="list-style-type: none">• Acuerdo sobre los planes y procedimientos de planificación, logística y finanzas
<ul style="list-style-type: none">• Acuerdo sobre el proceso de pedido de recursos a seguir
<ul style="list-style-type: none">• Acuerdo sobre los procedimientos de repartición de costo
<ul style="list-style-type: none">• Acuerdo sobre asuntos de información
<ul style="list-style-type: none">• Designación de un oficial institucional para fungir como vocero del Mando Unificado

Unidad 3: Mando Unificado

Programa de Manejo del Fuego

Secciones Compartidas de Staff General

Integrar el personal multijurisdiccional y/o multiagencias en varias áreas funcionales distintas puede ser benéfico. Por ejemplo:

- En Operaciones y Planificación, pueden ser designados Auxiliares de Jefes de Sección de una jurisdicción adyacente.
- En Logística, un Auxiliar del Jefe de la Sección de Operaciones de otra instancia o jurisdicción puede ayudar a coordinar el apoyo del incidente.

¿Existen más ejemplos?

Programa de Manejo del Fuego

Staff General Integrado

- Los Comandantes de Incidente dentro del Mando Unificado deben concurrir en la selección de Jefes de Sección para el Staff General.
- El Jefe de la Sección de Operaciones debe tener completa autoridad para implementar las tácticas dentro del PAI.



Sus Notas

Programa de Manejo del Fuego

Selección del Jefe de la Sección de Operaciones

¿Qué debe ser considerado al seleccionar al Jefe de la Sección de Operaciones en un Mando Unificado?

Programa de Manejo del Fuego

Orden Coordinada de Recursos

Los Comandantes de Incidente dentro del Mando Unificado trabajan juntos para establecer procedimientos de orden de recursos que permiten:

- Despliegue de recursos escasos para cumplir con objetivos de alta prioridad.
- Recortes de gastos potenciales a través de acuerdos de costos compartidos en servicios esenciales.



Sus Notas

Unidad 3: Mando Unificado

Programa de Manejo del Fuego

Responsabilidades del Comandante de Incidente

Cada Comandante de Incidente designado por la agencia que funcione en un Mando Unificado debe:

- Actuar dentro de sus limitaciones jurisdiccionales o de agencia.
- Informar a los otros Jefes de cualquier clase de restricciones legales, políticas, jurisdiccionales o de seguridad.
- Estar autorizado(a) para llevar a cabo ciertas actividades y acciones en nombre de la jurisdicción o agencia que representa.
- Manejar el incidente en la medida que lo permitan sus habilidades.

Programa de Manejo del Fuego

Designación del Vocero



Uno de los Comandantes de Incidente puede ser designado vocero para:

- Servir como un canal designado de comunicaciones de los miembros del Staff de Comando y Staff General.
- Proporcionar un punto de contacto según sea necesario para el Staff de Comando y Staff General.

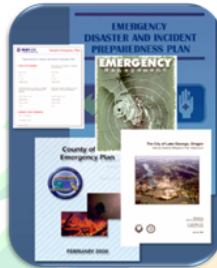
¡El vocero NO toma decisiones de mando independientes!

Sus Notas

Programa de Manejo del Fuego

Mando Unificado y Preparación

- Incluya delegaciones de Mando Unificado en planes de operaciones de emergencia locales y acuerdos interagencia /de ayuda mutua.
- Conduzca ejercicios de entrenamiento utilizando el Mando Unificado con jurisdicciones e agencias funcionales adyacentes.



Programa de Manejo del Fuego

Ventajas del Mando Unificado

Ahora que ha aprendido más acerca del Mando Unificado...

¿Cuáles son las ventajas de usar el Mando Unificado?

Sus Notas

Unidad 3: Mando Unificado

Programa de Manejo del Fuego

Resumen: Ventajas del uso del Mando Unificado

- Un solo conjunto de objetivos es desarrollado para todo el incidente.
- Un acercamiento colectivo es utilizado para desarrollar estrategias para alcanzar los objetivos del incidente.
- El flujo y coordinación de la información son mejorados entre todas las jurisdicciones y agencias involucradas en el incidente.
- Todas las agencias con responsabilidad del incidente tienen una comprensión de las prioridades y restricciones conjuntas.
- Las autoridades legales de ninguna agencia serán comprometidas o descuidadas.
- Los esfuerzos combinados de todas las agencias serán optimizados según desarrollen sus asignaciones respectivas bajo un solo Plan de Acción del Incidente.

Programa de Manejo del Fuego

Ejercicio Aplicado

Siga instrucciones...

- Presentadas por instructores.
- Delineados en los materiales.



Sus Notas

Programa de Manejo del Fuego

Resumen

Es usted ahora capaz de:

- Definir e identificar las características principales del Mando Unificado
- Describir cómo el Mando Unificado funciona en un incidente multijurisdiccional o multiagencia
- Enlistar las ventajas del Mando Unificado
- Dada una situación simulada, demostrar los papeles y las relaciones de reporte bajo un Mando Unificado que involucra agencias dentro de la misma jurisdicción y bajo condiciones multijurisdiccionales

Sus Notas

Sus Notas

