



MEDIO AMBIENTE

SECRETARÍA DE MEDIO AMBIENTE Y RECURSOS NATURALES



CONAFOR

COMISIÓN NACIONAL FORESTAL

PROGRAMA DE MANEJO DEL FUEGO

SCI-200

Básico del Sistema de Comando de Incidentes

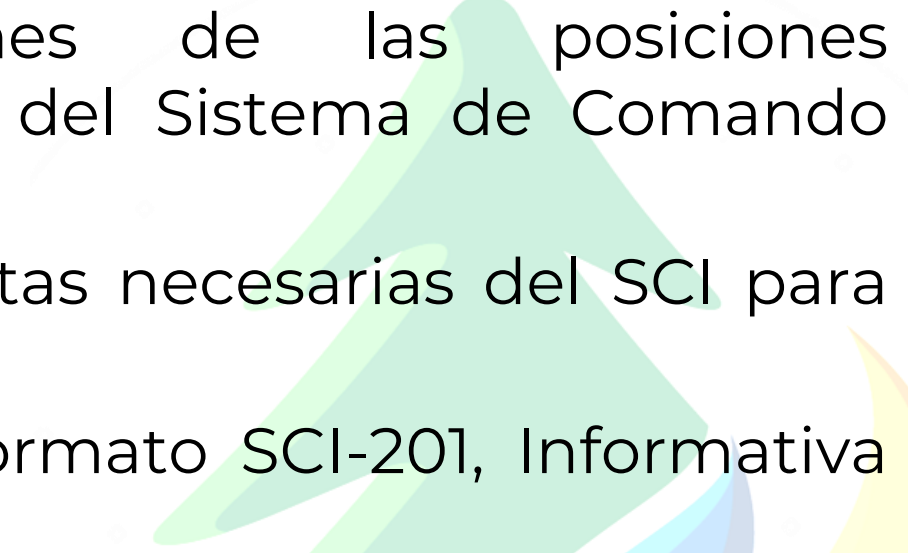


SCI-200



Unidad 4: Áreas Funcionales y Posiciones

Objetivos de la Unidad

- Describir las funciones de las posiciones organizacionales dentro del Sistema de Comando del Incidentes (SCI).
 - Identificar las herramientas necesarias del SCI para manejar un incidente.
 - Demostrar el uso del Formato SCI-201, Informativa del Incidente.
- 

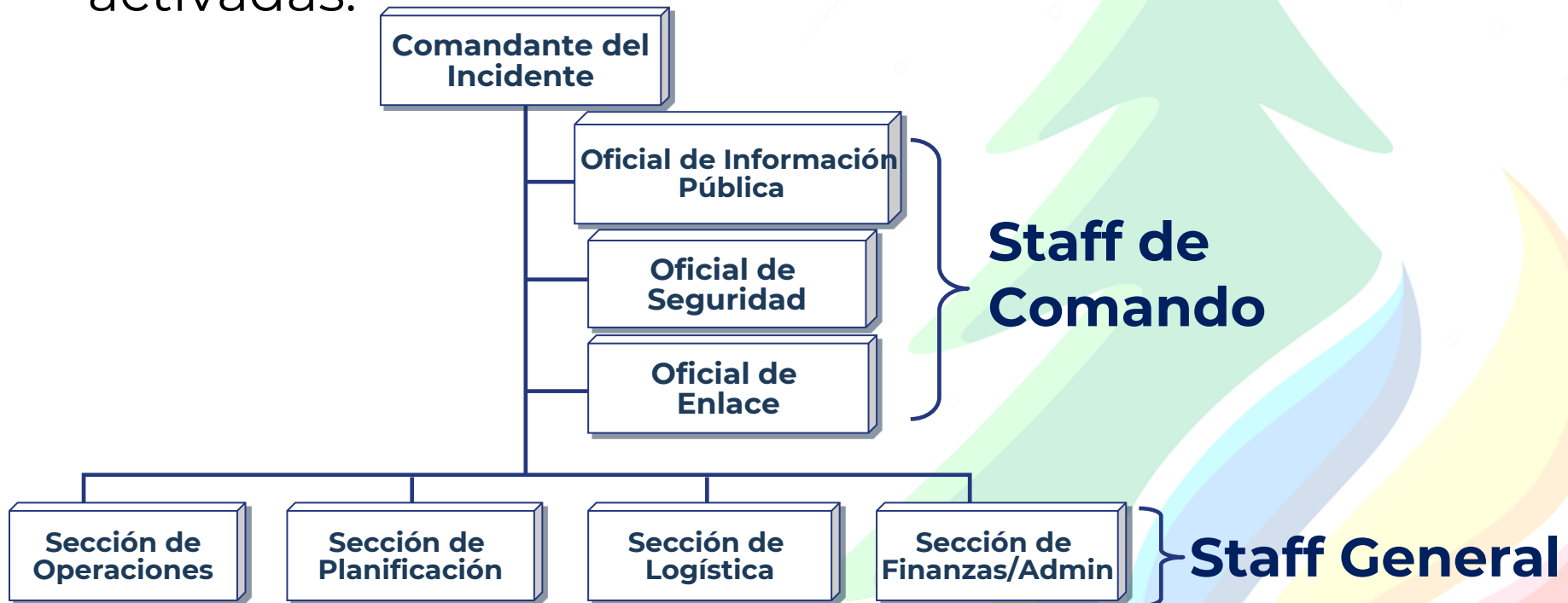
Comandante del Incidente (1 de 2)



- Al llegar a un incidente la persona **mas calificado** asumirá el mando, mantendrá el mando tal como está, o reasignará el mando a un tercero.
- En algunas situaciones o instancia, una persona de menor rango, pero más calificado puede ser designado como el Comandante del Incidente.

Comandante del Incidente (2 de 2)

- El Comandante del Incidente realiza todas las funciones mayores del Comando y del Staff General del SCI, a menos que estas funciones estén activadas.



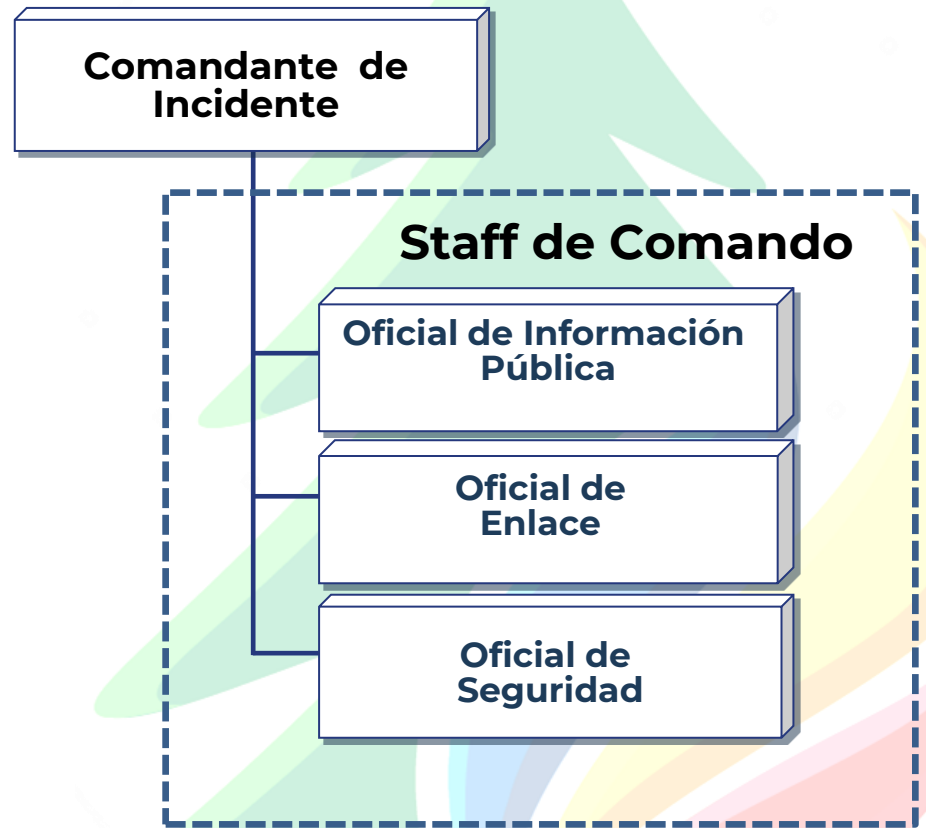
Auxiliar del Comandante de Incidente

- Lleva a cabo tareas específicas conforme a lo solicitado por el Comandante del Incidente.
- Realiza la función del Comandante del Incidente en una capacidad de relevo.
- Representa a una instancia de asistencia que puede compartir la jurisdicción o tiene jurisdicción en el futuro.




Staff de Comando

- El Staff de Comando incluye las siguientes posiciones:
 - Oficial de Información Pública
 - Oficial de Enlace
 - Oficial de Seguridad



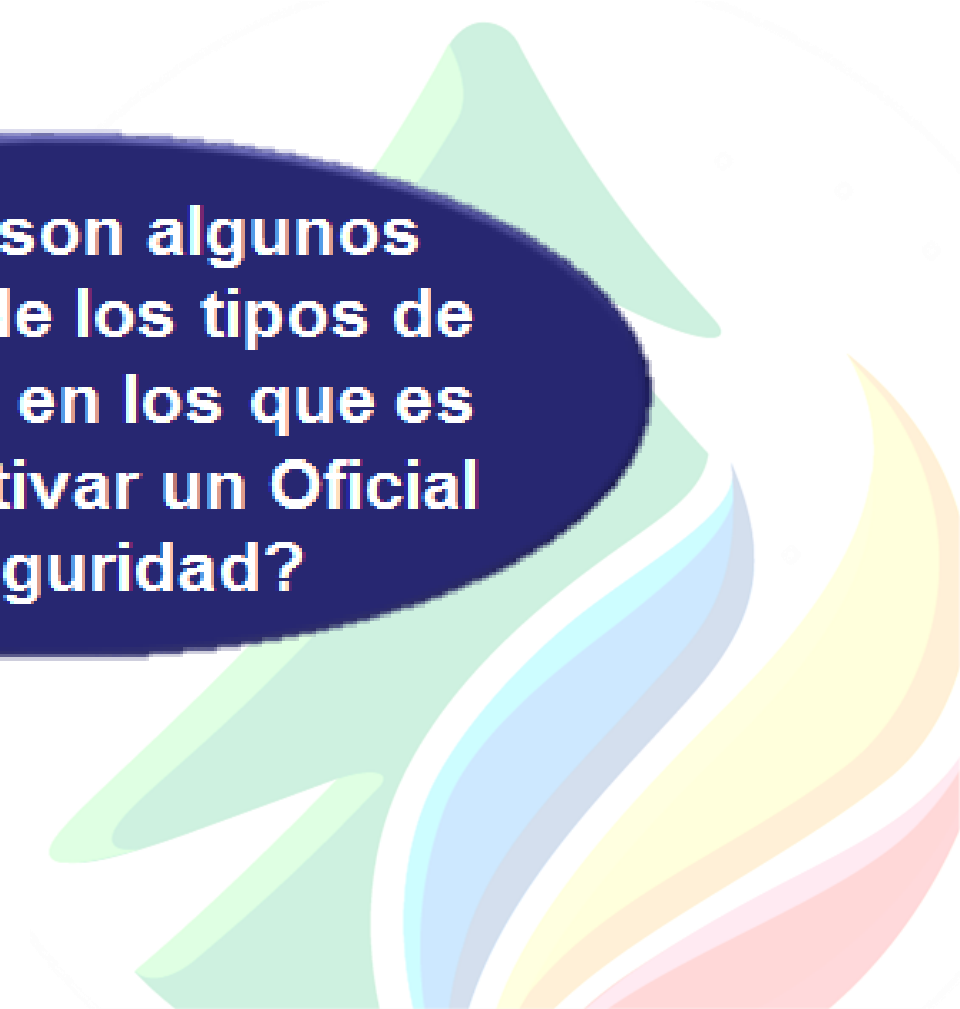
Staff de Comando: Oficial de Información Pública

¿Cuáles son las responsabilidades mayores del Oficial de Información Pública?

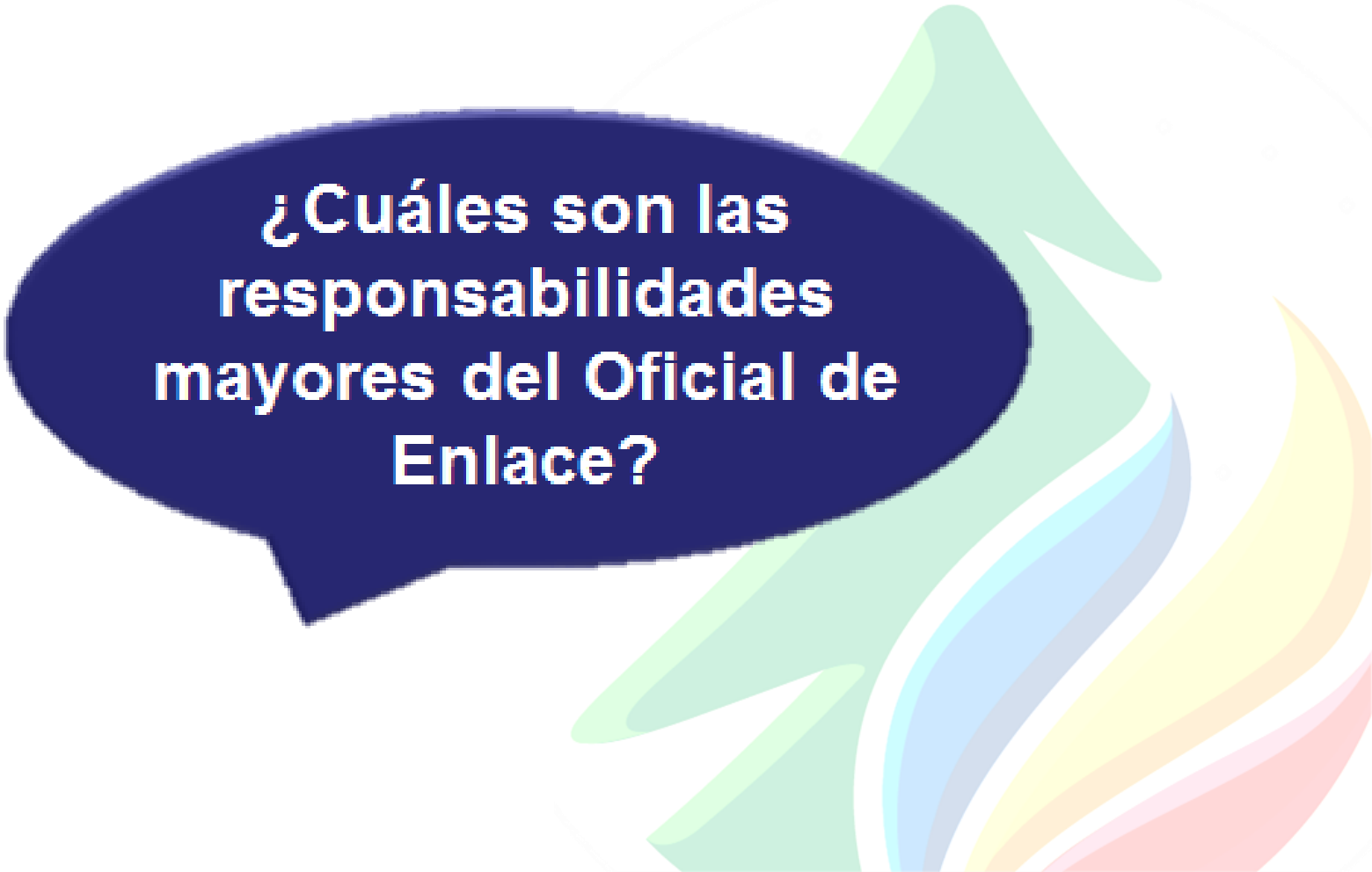


Staff de Comando : Oficial de Seguridad

¿Cuáles son algunos ejemplos de los tipos de incidentes en los que es posible activar un Oficial de Seguridad?



Staff de Comando : Oficial de Enlace



**¿Cuáles son las
responsabilidades
mayores del Oficial de
Enlace?**

Asistentes

- Son los subordinados de las principales posiciones del Staff de Comando.
- El subordinado debe tener la capacidad técnica, calificación y responsabilidad de la posición primaria.
- También pueden ser asignados a los Supervisores de la Unidad.



Instancia Asistente



Una instancia asistente provee personal, servicios u otros recursos a la instancia con la responsabilidad directa de manejar el incidente.

Instancia Cooperadora

- Una Instancia cooperadora proporciona otro tipo de apoyo que el que se dirige a las funciones operativas, de apoyo o recursos a los esfuerzos de manejo del incidente.

Una instancia asistente tiene la responsabilidad directa de la respuesta al incidente, mientras que un instancia cooperadora simplemente ofrece ayuda.

Representante de la Instancia

Un representante de la Instancia:

- Es una persona asignada al incidente de una instancia de asistencia o de cooperación.
- Es una autoridad delegada para tomar decisiones sobre asuntos que afectan la participación de esa instancia en el incidente.



Incidentes en Expansión

El Comandante del Incidente puede activar y delegar la autoridad a:

- Jefes de Sección.
- Directores de Rama.
- Supervisores de División o Grupo.
- Supervisores de Equipo o Unidad.

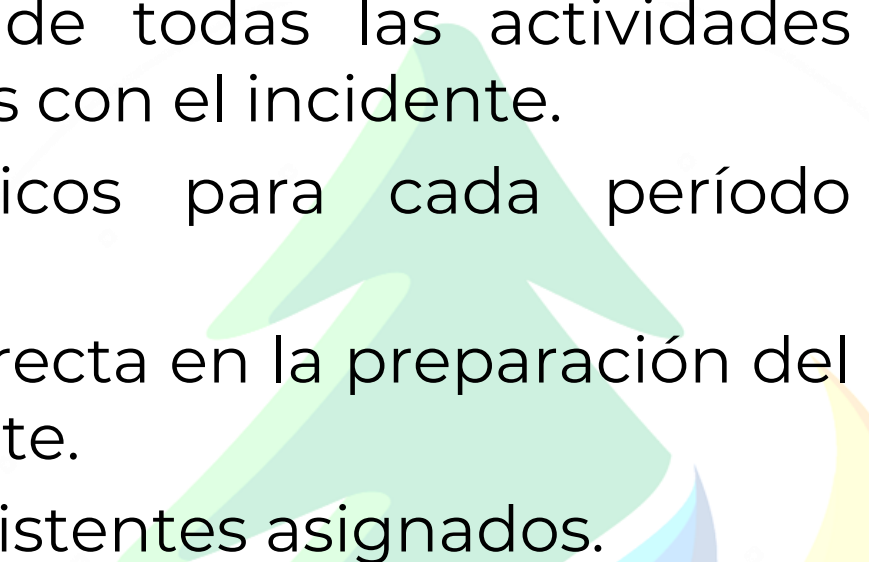


Sección de Operaciones

- Dirige y coordina todas las operaciones tácticas del incidente.
- Es típicamente una de las primeras organizaciones en ser asignadas en el incidente.
- Se expande de abajo hacia arriba.
- Tiene la mayor cantidad de recursos.
- Puede haber Áreas de Espera y organizaciones especiales.



Jefe de la Sección de Operaciones

- Es responsable ante el Comandante de Incidente para el manejo directo de todas las actividades operacionales relacionadas con el incidente.
 - Establece objetivos tácticos para cada período operacional.
 - Tiene una participación directa en la preparación del Plan de Acción del Incidente.
 - Puede tener uno o más Asistentes asignados.
- 

Sección de Operaciones: Áreas de Espera

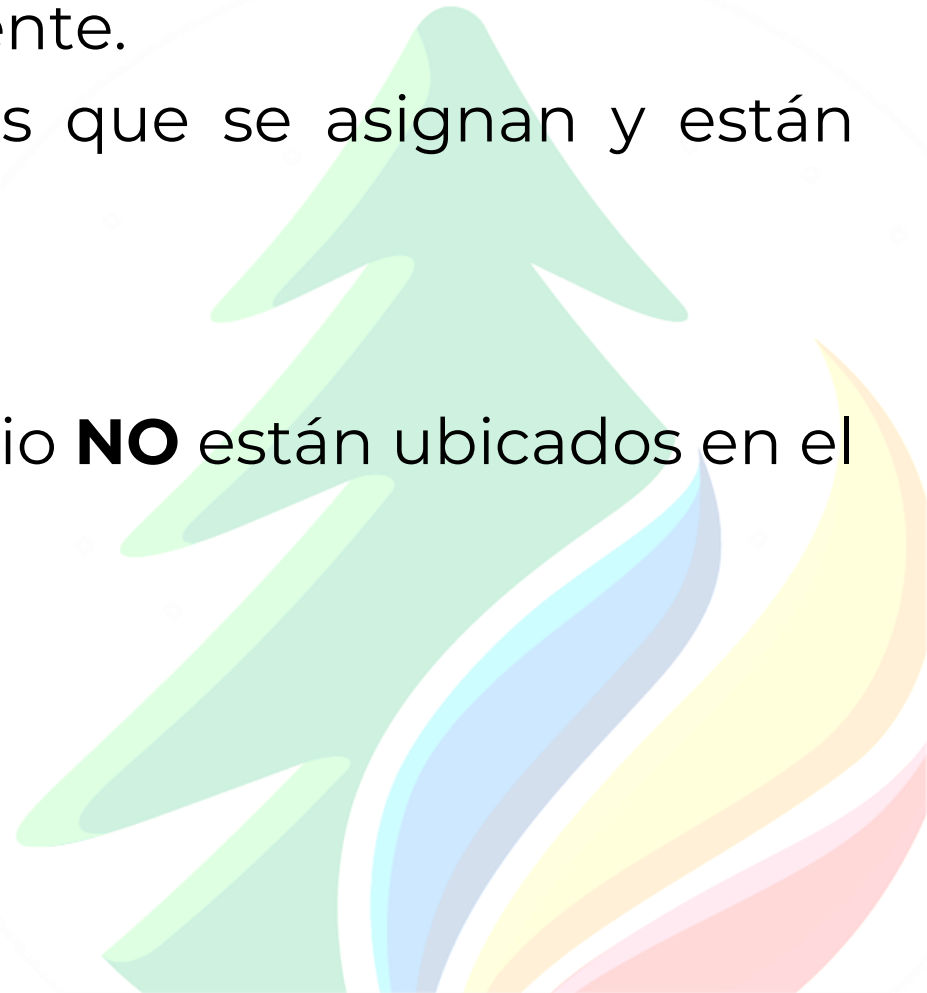


Sección de Operaciones: Áreas de Espera

Áreas de Espera:

- Se establecen en el incidente.
- Consisten de los recursos que se asignan y están listo para su despliegue.

Los recursos fuera de servicio **NO** están ubicados en el Área de Espera.



Áreas de Espera: Cadena de Mando

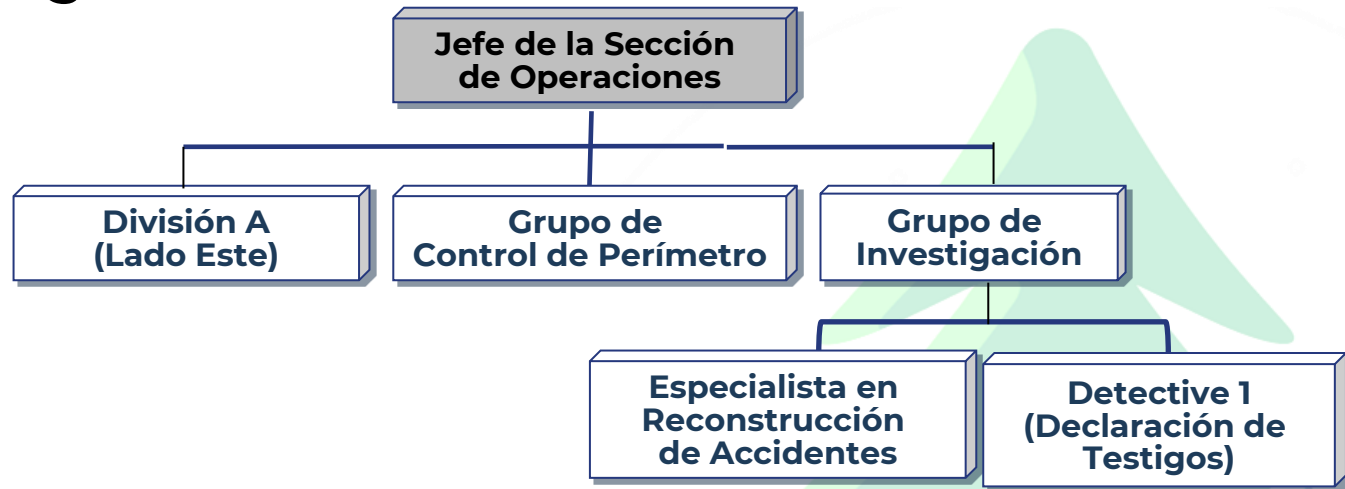
Una vez designado, un Manejador del Área de Espera deberá:

- Ser asignado.
- Reportar al Jefe de la Sección de Operaciones.



Divisiones y Grupos

- Divisiones: Organizan los recursos del incidente por área geográfica.



- Grupos: Divide a los recursos del incidente en áreas funcionales, no necesariamente dentro de una división geográfica única. Los Grupos pueden ser asignados para trabajar dentro de los límites existentes o a través de múltiples divisiones.

Programa de Manejo del Fuego



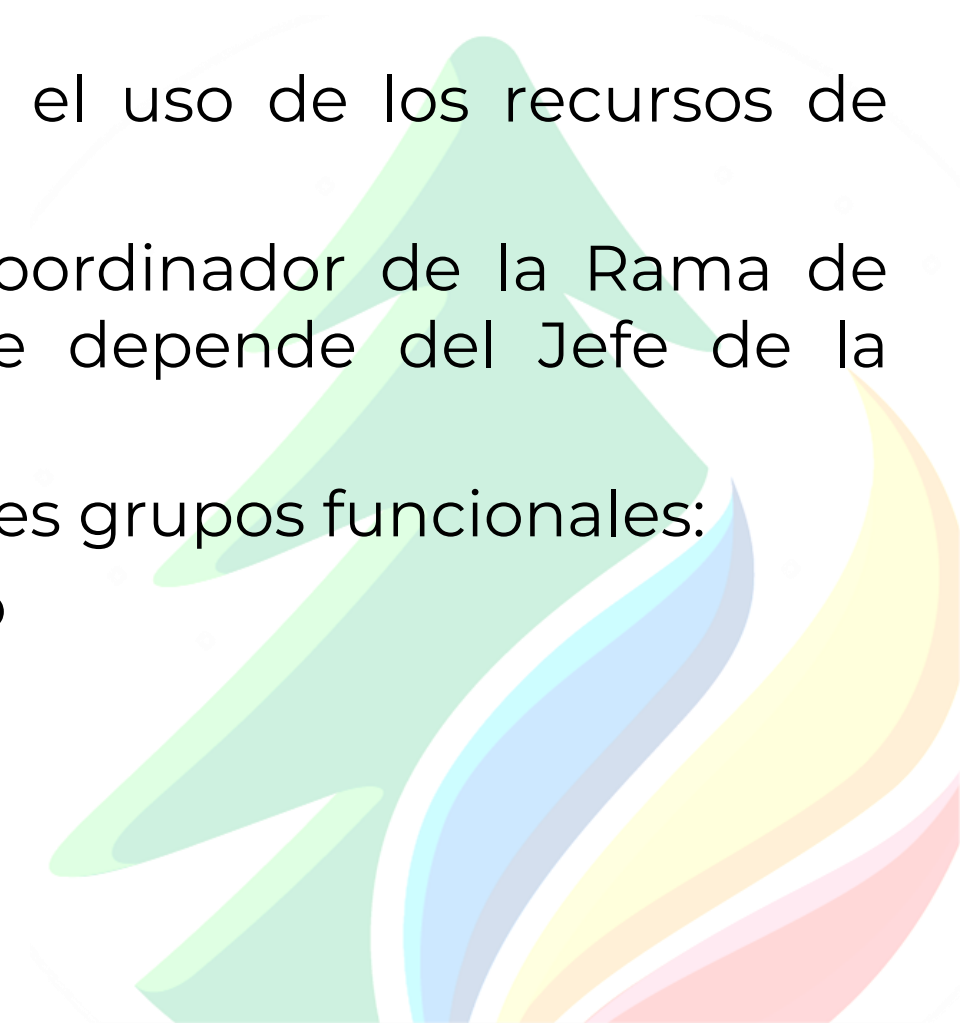
Ramas:

- Tienen la responsabilidad funcional o geográfica para una parte mayor de las operaciones del incidente.
- Identificados por números romanos o el nombre funcional.
- Manejados por un Coordinador de Rama.

Rama de Operaciones Aéreas

La Rama de Operaciones Aéreas:

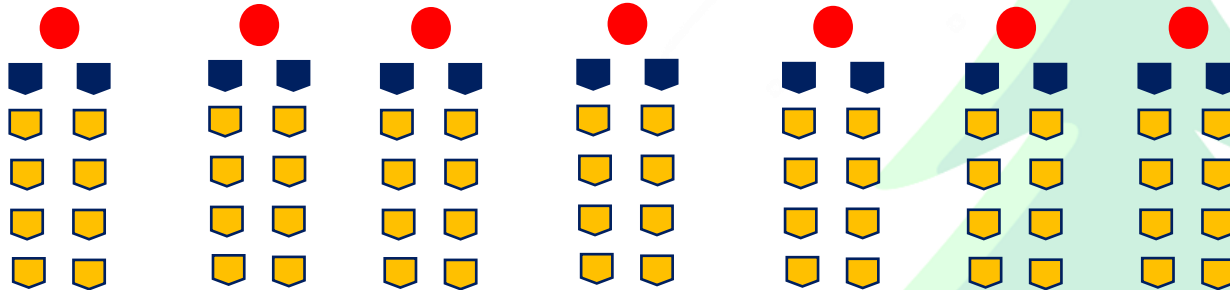
- Se activa para coordinar el uso de los recursos de aviación.
- Está manejado por el Coordinador de la Rama de Operaciones Aéreas, que depende del Jefe de la Sección de Operaciones.
- Puede incluir los siguientes grupos funcionales:
 - Grupo de Apoyo Aéreo
 - Grupo Táctico Aéreo



Programa de Manejo del Fuego

Sección de Operaciones

Equipo de
Intervención
/ Fuerza de
Tarea

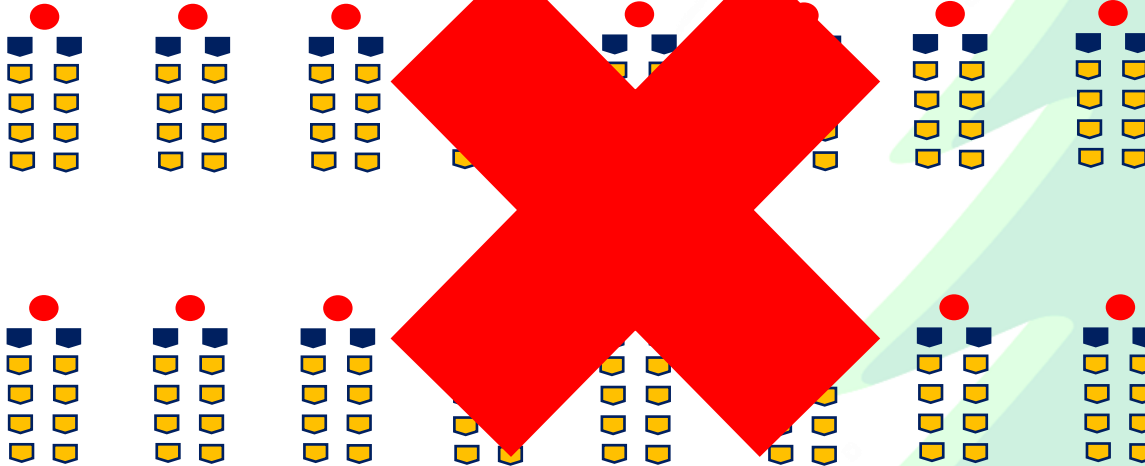


Líder

Programa de Manejo del Fuego

Sección de Operaciones

Equipo de
Intervención/
Fuerza
de Tarea



Líder

Programa de Manejo del Fuego

Unidad

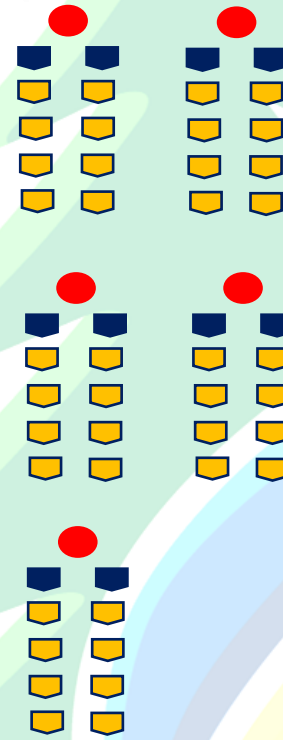
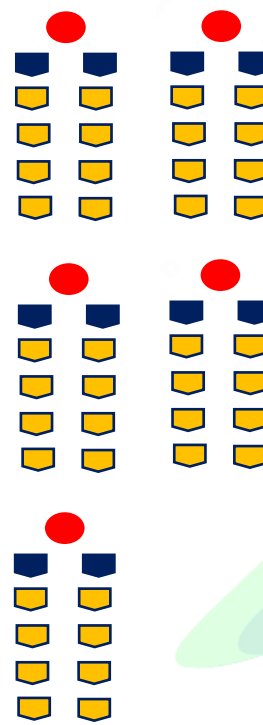
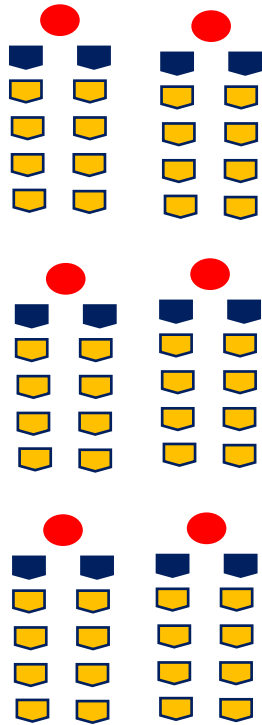
Sección de Operaciones

Líder de unidad

Líder de unidad

Líder de unidad

Líder

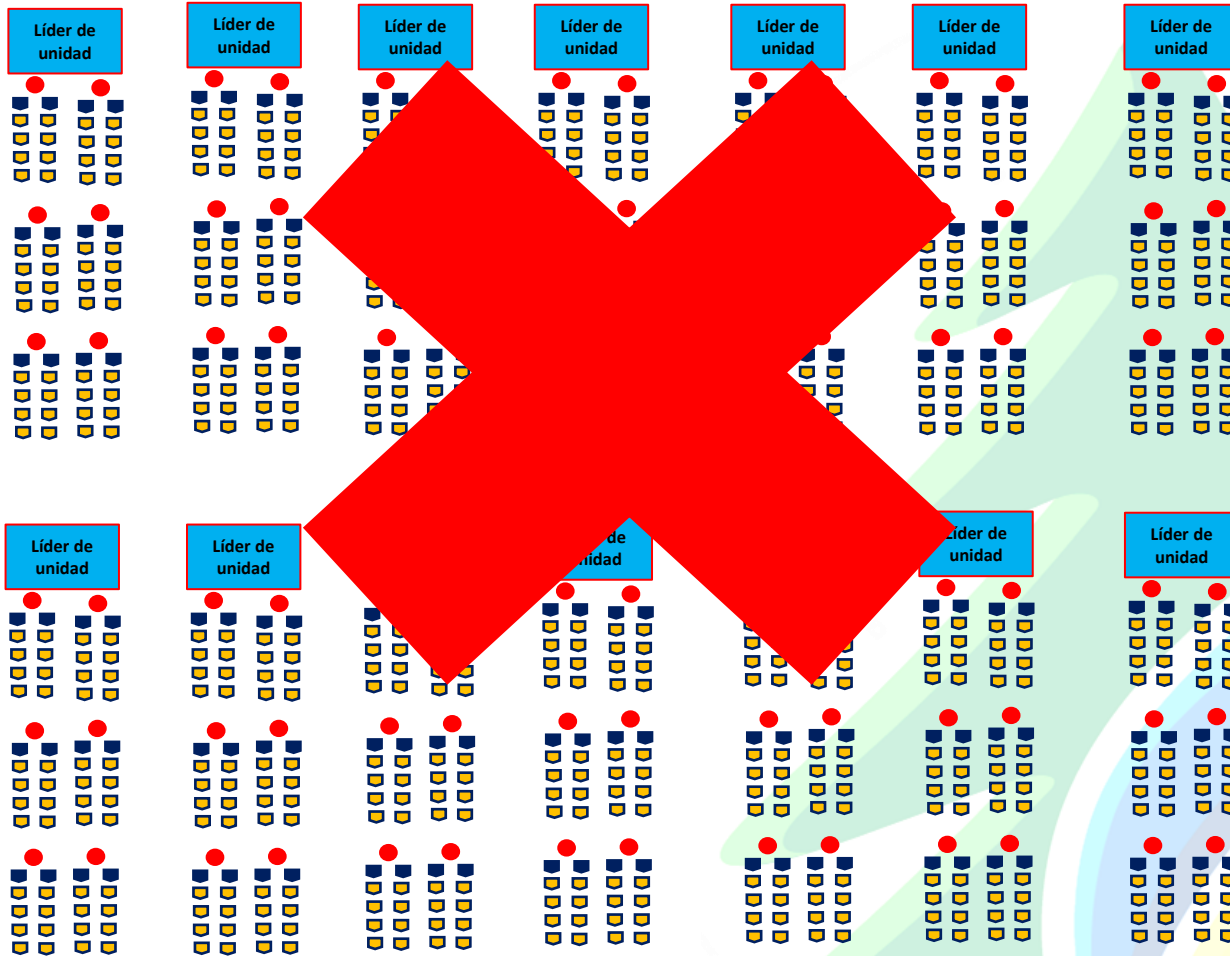


Programa de Manejo del Fuego

Sección de Operaciones

Unidad

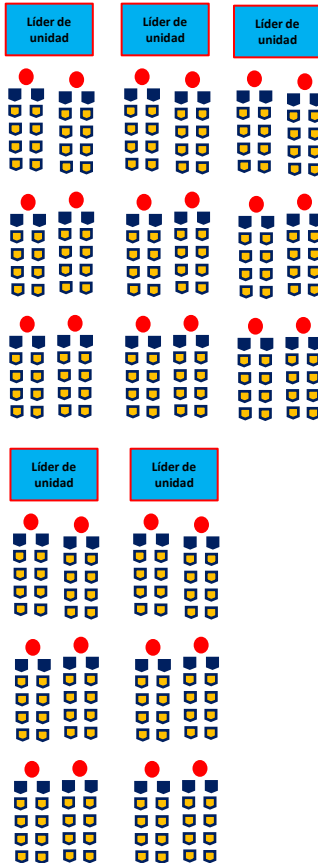
Líder



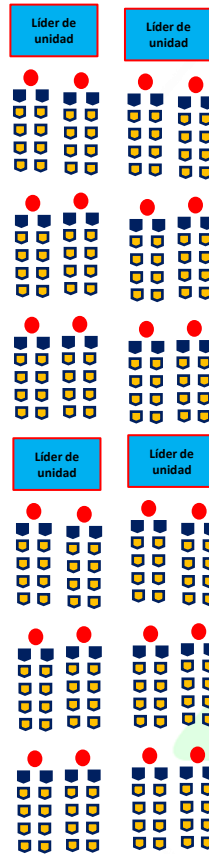
Programa de Manejo del Fuego

Sección de Operaciones

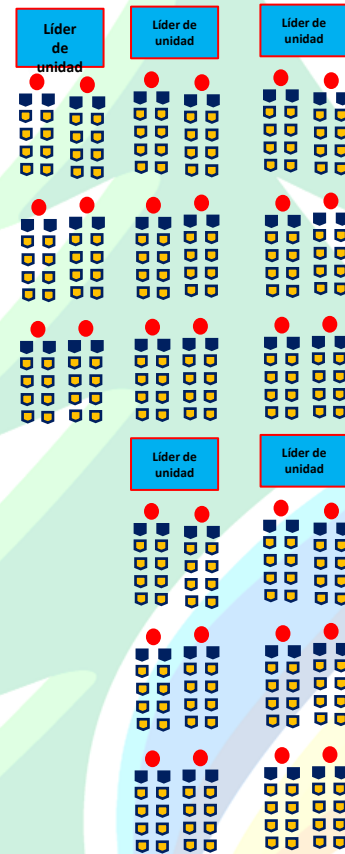
División Este



Grupo de Liquidación



División Oeste

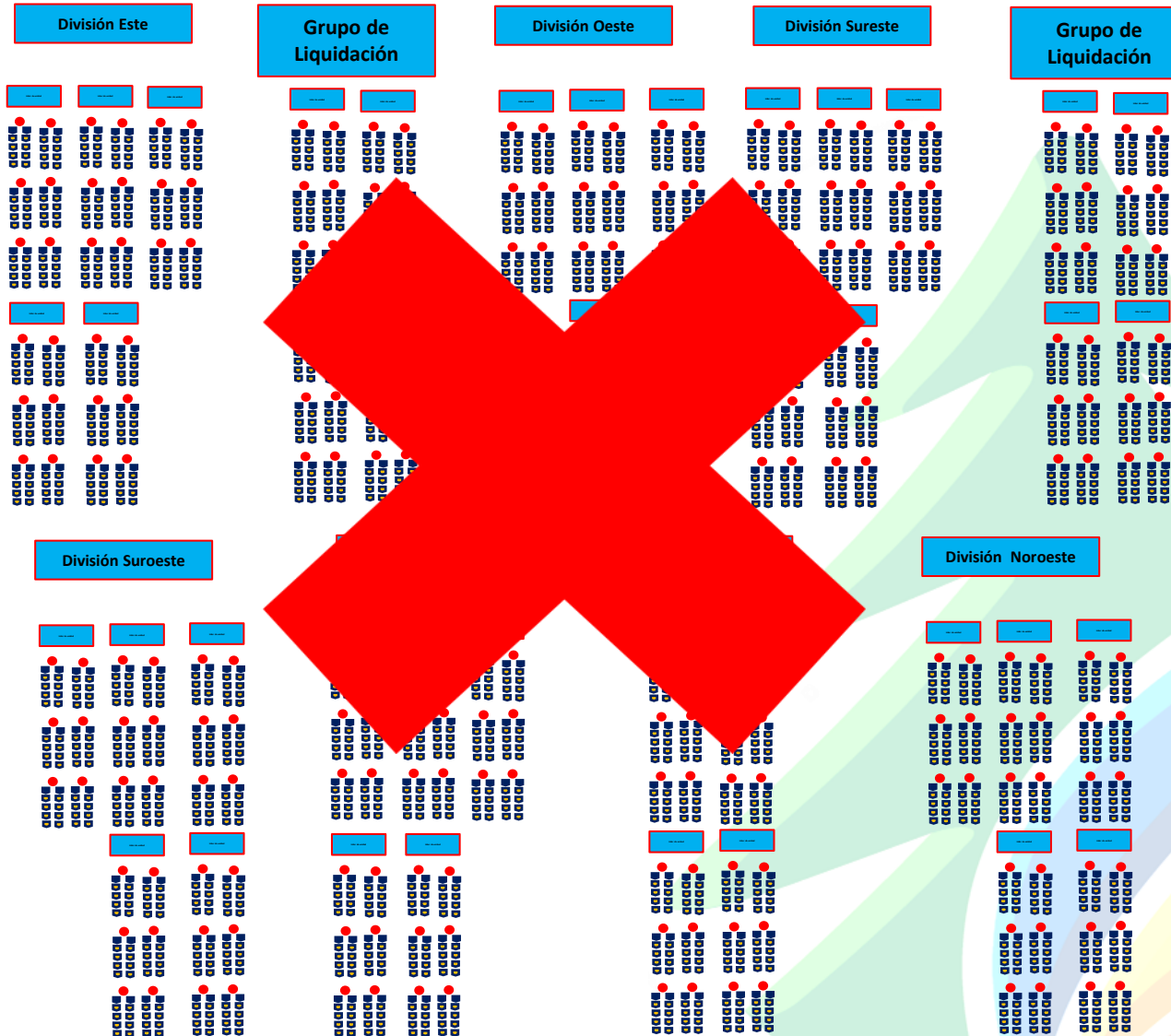


Divisiones / Grupos

Líder

Programa de Manejo del Fuego

Sección de Operaciones



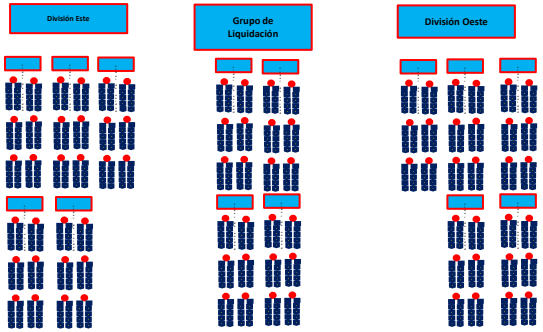
Divisiones
/Grupos

Líder

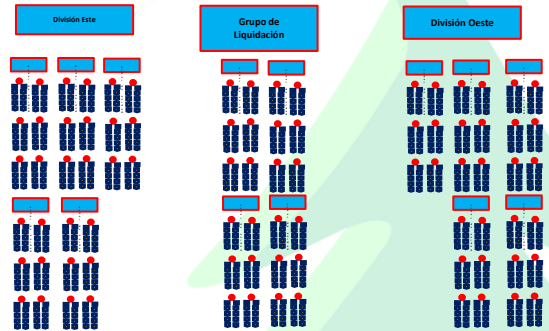
Programa de Manejo del Fuego

Sección de Operaciones

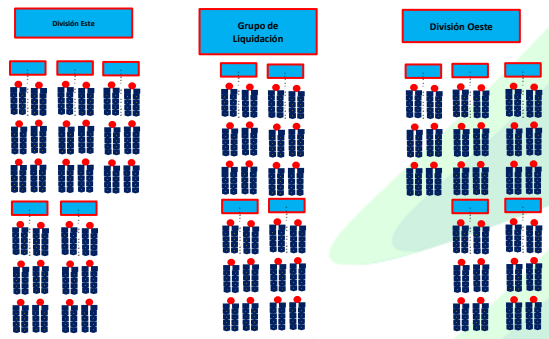
RAMA I



RAMA II



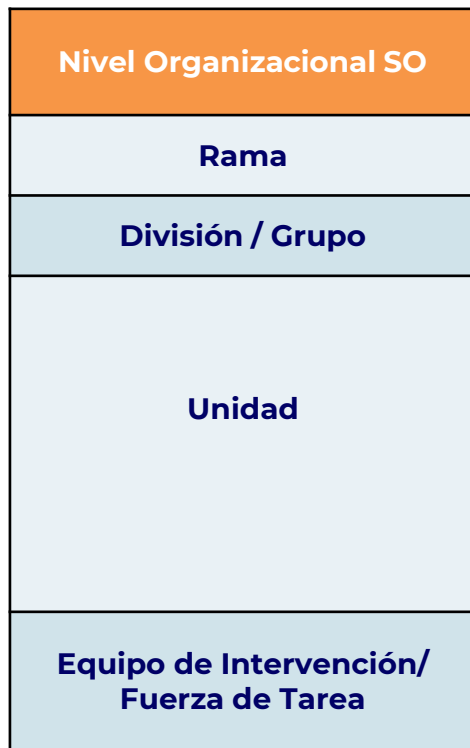
RAMA III



Ramas

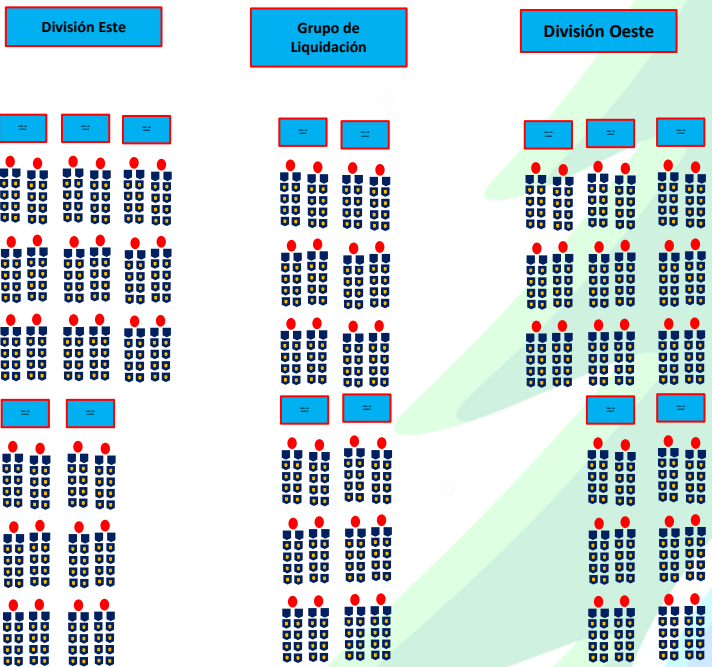
Coordinador

Programa de Manejo del Fuego



Sección de Operaciones

RAMA I



Coordinador

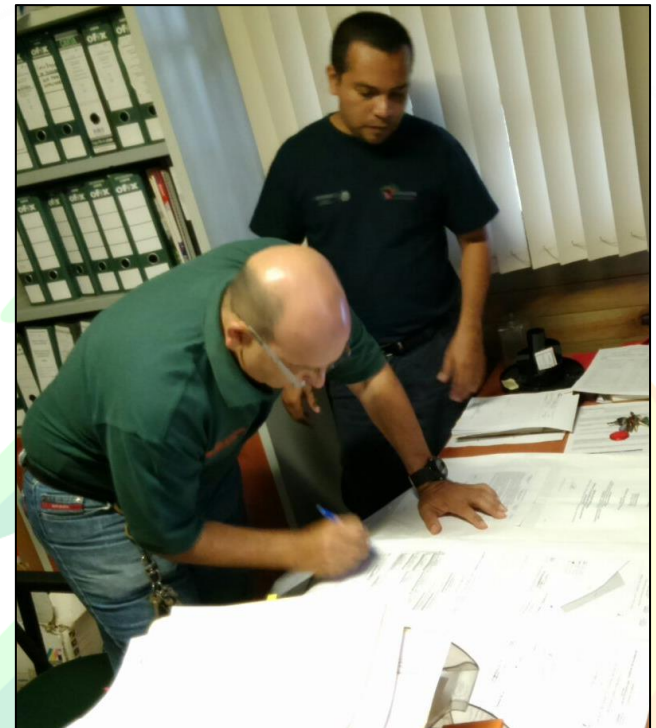
Supervisor

Líder

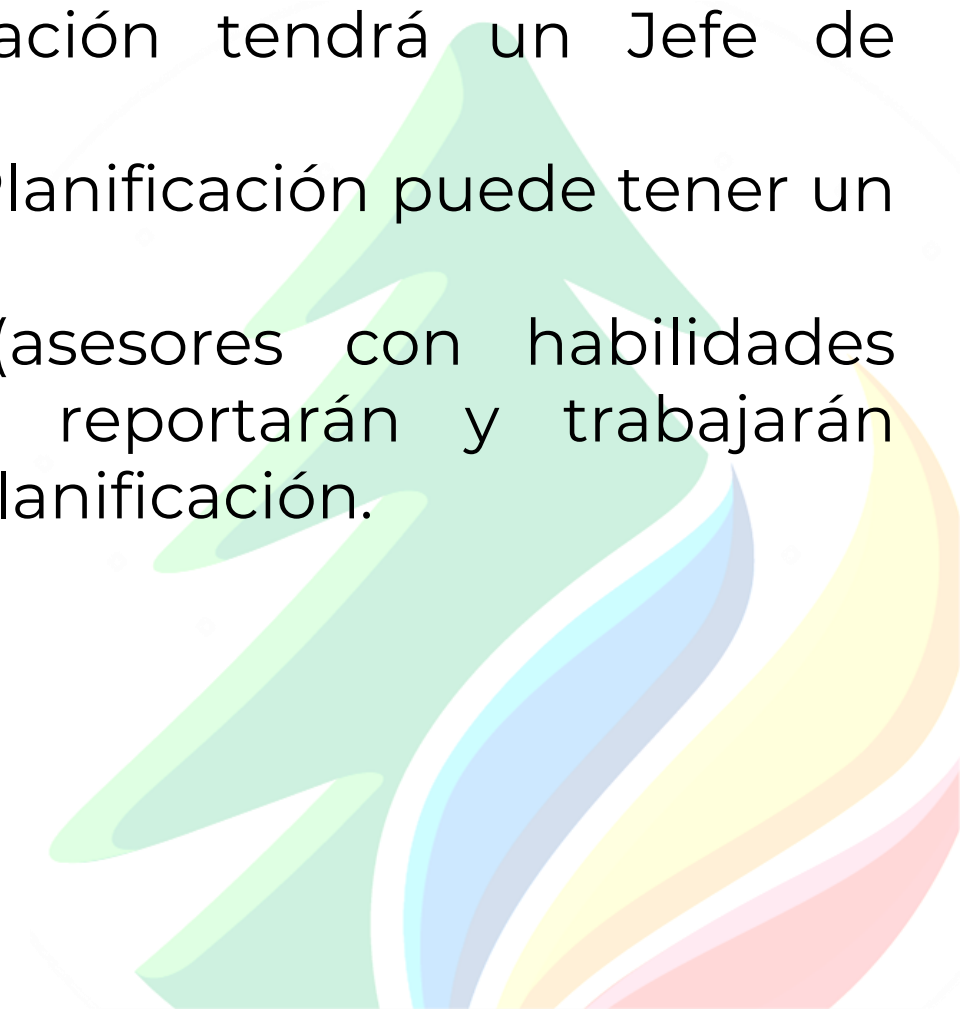
Líder

Sección de Planificación

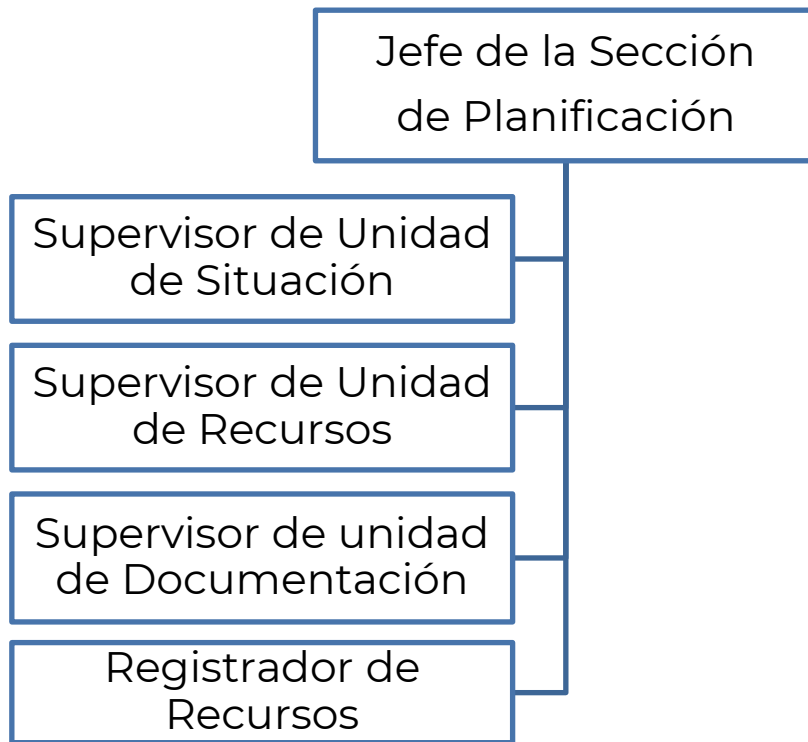
- Mantiene los recursos y el estado de la situación.
- Prepara un Plan de Acción del Incidente y el Plan de Desmovilización.
- Desarrolla estrategias.
- Proporciona servicios de documentación.
- Proporciona un lugar para especialistas técnicos.



Personal Clave de la Sección de Planificación

- La Sección de Planificación tendrá un Jefe de Sección de Planificación.
 - El Jefe de la Sección de Planificación puede tener un Auxiliar.
 - Especialistas Técnicos (asesores con habilidades especiales) inicialmente reportarán y trabajarán dentro de la Sección de Planificación.
- 

Sección de Planificación



¿Cuáles son las responsabilidades mayores de cada Unidad de Planificación?

Sección de Logística

Responsable de:

- Comunicaciones.
- Apoyo médico al personal del incidente.
- Alimentos para el personal del incidente.
- Suministros, instalaciones y apoyo terrestre.



Sección de Logística : Rama de Servicios



La Rama de Servicios puede estar formada por una:

- Unidad de Comunicaciones.
- Unidad Médica.
- Unidad de Alimentos.

Sección de Logística: Rama de Apoyo

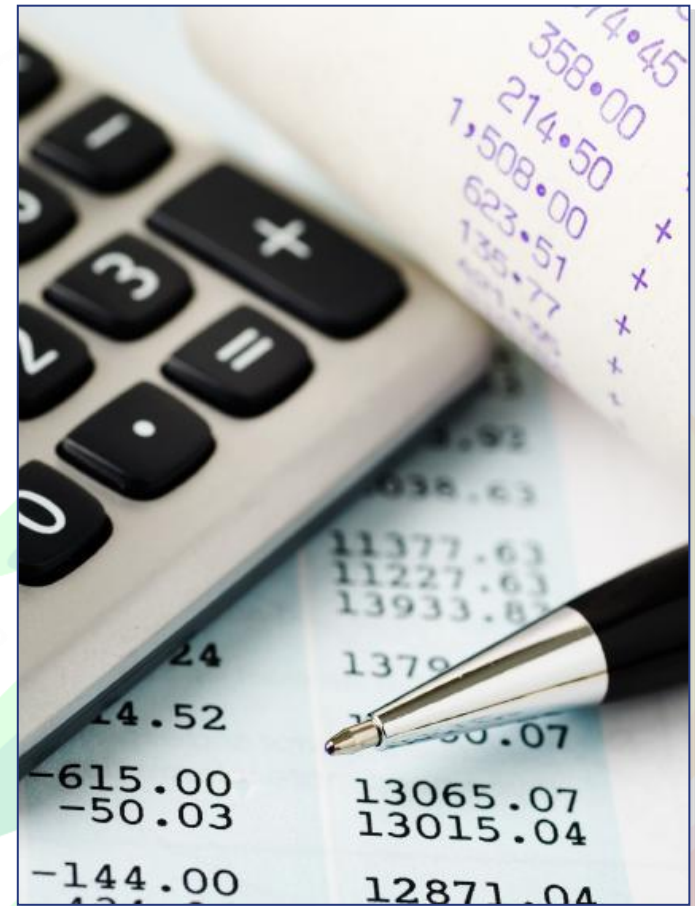
La Rama de Apoyo incluye lo siguiente:

- Unidad de Suministro.
- Unidad de Instalaciones.
- Unidad de Apoyo Terrestre.

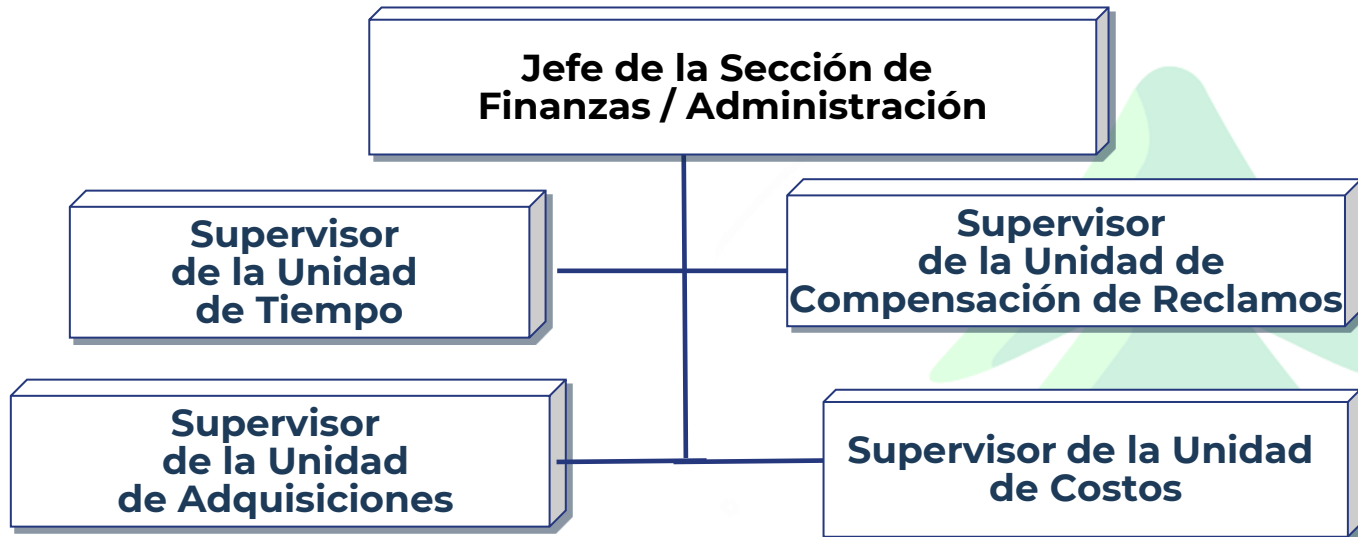


Sección de Finanzas /Administración

- Se establece cuando las actividades de manejo del incidente requieren servicios financieros y de otro tipo de servicio de apoyo administrativo.
- Maneja las reclamaciones relacionadas con daños a la propiedad, lesiones o muertes en el incidente.



Sección de Finanzas /Administración



¿Cuáles son las responsabilidades mayores de cada Unidad de Finanzas y Administración?

Herramientas del SCI

- Formatos del SCI.
- Descripción de la posición y el documento de las responsabilidades.
- Plan de Operaciones de Emergencia.
- Políticas de la instancia y el manual de procedimientos.
- Mapas.



Formato SCI-201, Sesión Informativa del Incidente

- Situación del Incidente (mapa, eventos significativos).
- Objetivos del incidente.
- Resumen de las acciones actuales.
- Situación de los recursos asignados u solicitados para el incidente o evento.

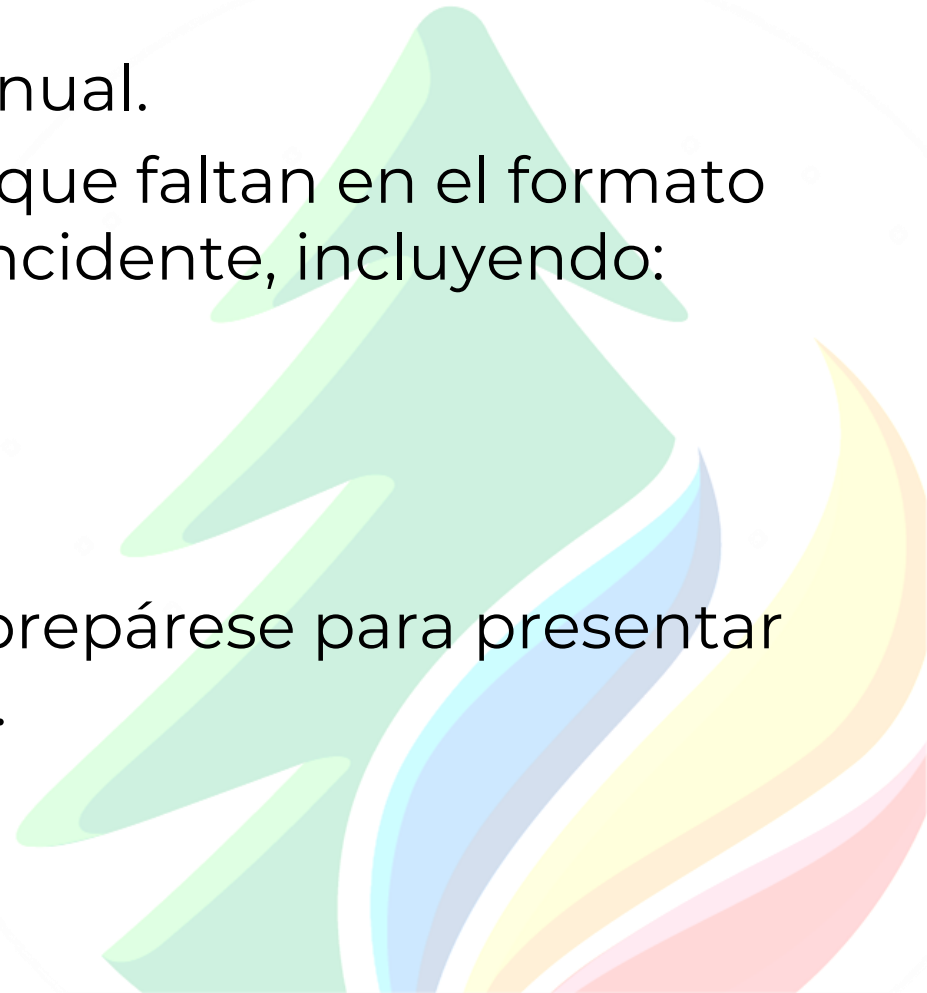
ICS Form 201			
INCIDENT BRIEFING	1. Incident Name	2. Date Prepared	3. Time Prepared
4. Map Sketch			
Formato de la Sesión Informativa del Incidente			
ICS 201 Page 1 of 4		5. Prepared by (Name and Position)	

Consulte el manual para una muestra completa

Actividad: Usando el Formato SCI 201

Instrucciones: Trabaje con su equipo...

1. Lea el escenario en el Manual.
2. Complete los elementos que faltan en el formato SCI-201, informativa del Incidente, incluyendo:
 - Sección 4
 - Sección 5
 - Sección 6
3. Elija un representante y prepárese para presentar su trabajo en 30 minutos.



Resumen

¿Está usted ahora en condiciones de:

- Describir las funciones de las posiciones organizacionales dentro del Sistema de Comando del Incidentes (SCI)?
- Identificar las herramientas necesarias para el manejo del SCI de un incidente?
- Demostrar el uso de un Formato SCI-201, Informativa del Incidente?

